

Louis Süe, André Mare, el Art Déco y la Compañía de Artes Francesas

Hablar de Art Déco es hablar de un concepto de *belleza diferente*, de un movimiento encabezado por París, de una reacción contra la exuberancia y la sinuosidad del Modernismo, de una tendencia a la abstracción, geometrización y simplificación; de piezas simples con motivos decorativos repetitivos; pero, sobre todo, de piezas diferentes, aunque no por ello menos bellas.

Texto: Antonio Rafael Fernández Paradas, documentalista y tasador de arte, y María José Rosselló López, consultora de arte y restauradora

El Déco fue omnipresente, de la arquitectura pasó a los carteles publicitarios, se coló en el vestuario, amuebló casas completas, permitió beber en sofisticados vasos de vidrio, comer con no menos sofisticados cubiertos y vajillas, realzó la belleza de las señoras con joyas imposibles, creó maravillosos botecitos para perfume, que hacen las delicias de los coleccionistas... Hubo Déco hasta en las servilletas.

Louis Süe y André Mare se convirtieron en verdaderos profetas de este concepto

de *belleza diferente*. La tarea era ardua, pero el procedimiento fácil: había que crear espacios, objetos y muebles según el gusto y las exigencias de una nueva sociedad. Para ello sólo había que mirar las creaciones de los grandes maestros franceses de siglos anteriores y añadirles todo lo que en el Déco se suponía moderno.

En el caso del mobiliario, André Vera, uno de los colaboradores de Süe y Mare, nos da fe de cómo los trabajos realizados por la Compañía de Artes Francesas se inspiran directamente en el estilo Luis

Felipe: "Para los muebles no aceptamos consejos de los ingleses, ni de los holandeses, sino que seguimos la tradición francesa, asegurando que el nuevo estilo sea una continuación del último estilo internacional que hemos tenido: el Luis Felipe." Si a eso añadimos las palabras de Mare publicadas por *Art et décoration* en 1920, nos haremos una idea bastante exacta de lo que es un mueble diseñado por estos creadores. Mare afirma: "el estilo Luis Felipe, popular en provincias durante mucho tiempo, es actualmente el

Una cómoda atribuida a Süe y Mare, en el mercado del arte madrileño (fig.1).



Louis Süe y André Mare se convirtieron en verdaderos profetas de este concepto de 'belleza diferente'.

más reciente de los estilos franceses. Es bastante torpe, pero serio, lógico y cómodo. Respondía a necesidades que aún tenemos. Sus formas son tan racionales que el diseñador moderno de coches, al crear el interior de un automóvil, lo aplica inconscientemente. Nosotros no lo revivimos, ni lo continuamos deliberadamente, pero nos tropezamos con él siempre que buscamos soluciones sencillas, y a través de él nos vinculamos a todo un pasado de grandeza. No estamos creando simplemente un arte de moda".

Dos obras básicas para aproximarnos a las biografías de los fundadores de la Compañía de Artes Francesas son los diccionarios de Duncan¹ y Kjellberg².

André Mare (1885-1932)³ estudia pintura en la Academia Julián y expone sus

obras en los salones de los Indépendants y de Automne entre los años 1903-1904. Hasta 1910 básicamente se dedica a la pintura, pero desde esa fecha comienza a dedicarse a las artes decorativas, y poco después, entre los años 1911 y 1913, se produce un periodo caracterizado por sus

“Nuestro arte es esencialmente humano. Sabemos que nuestras creaciones van esencialmente destinadas a seres humanos y no a autómatas.”

colaboraciones con diversos artistas. En 1912 presenta en el Salon d’Automne su pintoresca casa cubista, que fue el centro de atención en los círculos artísticos. Con la Primera Guerra Mundial se alista en el ejército. Al finalizar la contienda funda con Louis Süe la Belle France, que sería el antecedente de la Compañía de Artes Francesas. Desde 1928 hasta su muerte, en 1932, se dedica en exclusiva a la pintura, actividad que había practicado paralelamente al diseño de artes decorativas.

Louis Süe nace en la ciudad de Burdeos en el año 1875. Debido a la presión ejercida por su padre, estudia medicina, pero su interés por las artes le lleva a matricularse en la Escuela Nacional de Bellas Artes de París, donde se titula en 1901. Completa su formación artística con estudios de arquitectura. Al igual que Mare, presenta obras en los salones de los Indépendants y de Automne, y aplica sus conocimientos de arquitectura en la proyección de casas para particulares. Así como Paul Poiret, socio de Süe desde 1910, funda la Escuela Martine, Süe crea su propia firma de decoración. L’Atelier Français. En 1919, acabada la Primera Guerra Mundial, funda la Compagnie des Arts Français junto con Mare. La colaboración entre ambos dura hasta 1928, cuando Jacques Adnet se hace con el negocio. Tras la separación de ambos, Süe sigue dedicándose a su labor como arquitecto y al diseño de mobiliario. Con la Segunda Guerra Mundial se traslada a Estambul, donde se dedica a la docencia. En los años finales de su vida regresa a Gascuña, cerca de Burdeos, y fallece en 1968.

Desde su fundación en 1919 hasta su cierre en 1928, la Compañía de Artes Francesas disfrutó de un gran éxito social y económico, que es posible que se debiese al propio ideal con el que ambos socios trabajaban y que resumen en el catálogo de la exposición celebrada el año 1928 en Lor and Taylor: “nuestro arte es esen-

cialmente humano. Sabemos que nuestras creaciones van esencialmente destinadas a seres humanos y no a autómatas. Por consiguiente, nos esforzamos en conseguir calor y armonía, líneas flexibles y formas reposadas, para que la casa sea relajante, en contraste con una existencia cada vez

más agobiante y molesta”.

Süe y Mare lo tenían claro, los proyectos grandes e importantes necesitan ideas, medios y personas. Si por algo se caracterizó el día a día de la Compañía de Artes Francesas fue por el trabajo realizado en equipo, trabajo que permitió a cada uno de los miembros colaboradores desarrollar sus encargos personales en armonía con la política de la empresa. De esta manera, Jaulmes, Vera, Dufresne y Dréssa, entre otros muchos, colaboraron con Süe y Mare en el diseño y la realización de proyectos.

No sólo produjeron muebles, con las más

diversas maderas (ébano, caoba, palisandro, nogal, fresno, haya, abedul...), sino que en la Compañía de Artes Francesas tuvieron cabida la mayoría de las artes llamadas *decorativas*: telas, papeles pintados, alfombras, cerámicas, platería, cristales, lámparas...

Si la exposición de 1925, en general, supuso un éxito rotundo, para Süe y Mare significó su consagración como decoradores de moda. Su pabellón, en plena Plaza de los Inválidos, causó sensación. Se articuló en torno a una rotonda y una galería. Pintores, escultores, decoradores, bordadores y doradores, entre otros muchos, hicieron del Musée d’Art Contemporain la personificación del lujo. Algunos de los muebles diseñados por Süe y Mare. Además, algunos fueron expuestos en otros pabellones, como en la Embajada Francesa, la Boutique de Parfums d’Orsay o la Fontaine et Cie. Este hecho permitió demostrar que los muebles diseñados por Süe y Mare podían convivir en ambientes diferentes al Déco y ayudó a su aceptación por parte del público.

Jean Badocci, en el prólogo de *Intérieurs de Süe et Mare*, al referirse a nuestros autores afirma que lo suyo fue “una admirable

Ficha técnica

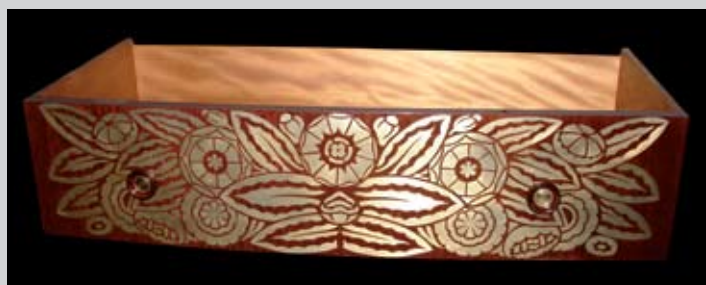
Autor: Atribuible a Louis Süe y André Mare.
Fecha: Francia, hacia 1928.
Procedencia: Tiempos Modernos, Anticuario de Madrid.

Materiales: Madera de conífera para la estructura y chapeado de palosanto; metal plateado; mármol. Acabado a goma laca.
Medidas: *Cómoda:* 93 x

100,5 x 50,5 cm. *Mármol:* 98,5 x 49 2,1 cm
Marcas, etiquetas: 5509 *Brech or 20 Per lundi matin* escrito a lápiz bajo la tapa de la cómoda.



Moldura superior de la cómoda, tallada con formas onduladas (fig. 2).



Cajón superior, con decoración de marquetería de metal (fig. 3).

asociación de dos mentalidades distintas que supieron conjurar sus mejores cualidades para ponerse al servicio de la belleza. Uno aporta un conocimiento seguro y preciso y un riguroso sentido de la geometría, y el otro una refinada y delicada sensibilidad. Süe es el arquitecto que juega con los números y el espacio, y Mare el artista cuya riqueza emocional hace que las construcciones abstractas y las frías ecuaciones cobren vida y alegría.”

Descripción de la cómoda

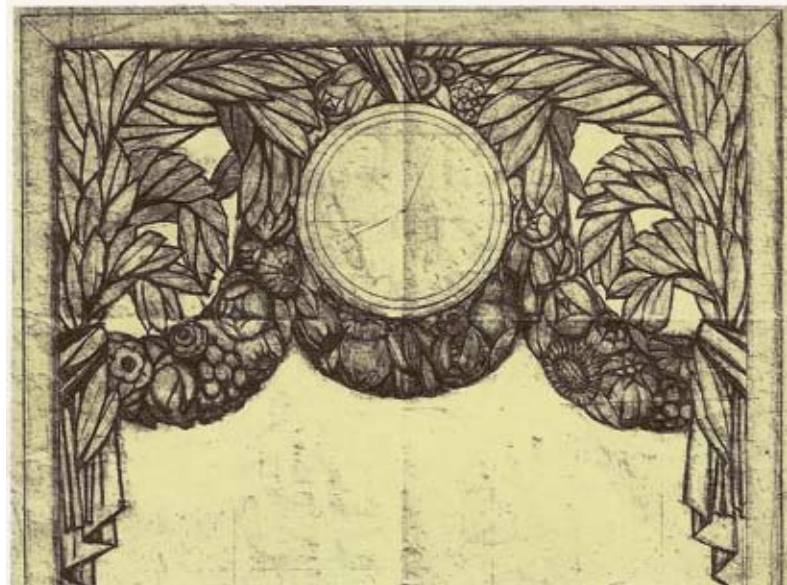
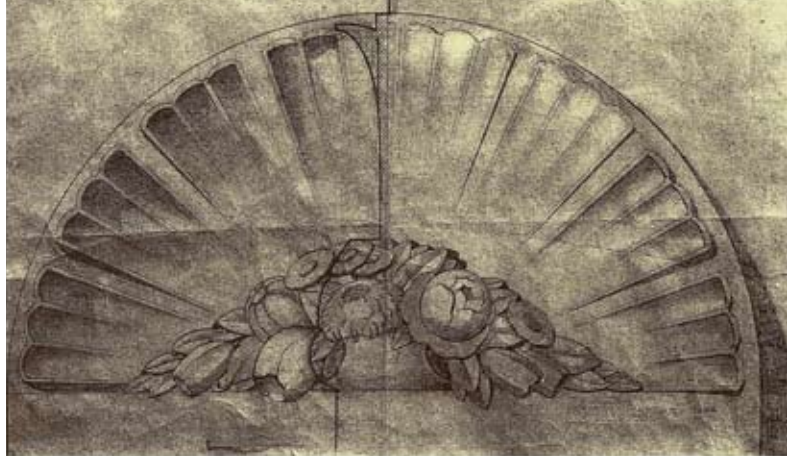
Partiendo del análisis detallado de nuestra pieza (fig.1), intentaremos relacionarla con su contexto histórico, sociocultural y estilístico. Comenzamos con una descripción del sistema de construcción y del estado de conservación. A partir de eso individualizamos cada uno de los motivos o caracteres que nos permiten acotar la cronología, el lugar de producción y su posible autoría.

Cómoda de tres registros con estructura de bastidor y paneles, tanto en la tapa como en la trasera. Costados enterizos con travesaños interiores para ubicar los cajones. De frente convexo, la caja presenta dos molduras situadas en la parte superior e inferior que sobresalen un centímetro de la misma; destaca la superior por su perfil tallado con formas onduladas (fig 2). Los cajones de igual tamaño, apoyan sobre listones laterales que hacen la función de correderas. Las gualderas se unen al frente y a la trasera mediante colas de milano realizadas mecánicamente, encajando el fondo a ranura y reforzada con tornillos de cabeza plana. Presenta dos tiradores por registro realizados en madera torneada rehundidos en su parte anterior, uniéndose al frontal mediante tornillos tirafondo.

Süe es el arquitecto que juega con los números y el espacio, y Mare el artista cuya riqueza emocional hace que las construcciones abstractas cobren vida.

La estructura es de madera conífera y está chapeada en palo santo, jugando con la veta para conseguir un plumeado en forma de sección de óvalo. Las patas, de un solo bloque, se ensamblan por espigas de madera y presentan un torneado en forma de huso gallonado rematado por bola achatada.

La decoración se centra, fundamentalmente, en el cajón superior y está realizada mediante marquetería de metal



Bocetos de dibujos de guirnalda de flores y su motivo estrella, la rosa, realizados por Süe y Mare (fig. 4).

plateado (fig. 3), que se distribuye de forma simétrica a lo largo del mismo, adaptándose al marco y presentando un cierto *horror vacui* que contrasta con el vacío del resto del mueble. Se decora con formas vegetales poco naturalistas, que representan una guirnalda de flores muy sintetizada, con un elemento central que hace de eje de simetría, a partir del cual se van desarrollando los distintos elementos. Prima la geometría, alternando círculos a modo de flores con óvalos apuntados a modo de hoja.

Debido al grosor del metal plateado, los cajones han sido engruesados antes de ser chapeados para dejar espacio suficiente para los huecos que alojan las piezas de metal.

En la tapa de la cómoda, bajo el mármol, que es de tonalidades grises, blancas y ocre, encontramos las siguientes inscripciones y marcas:

- 5509 Brech or 20
- Per lundi matin

Estado de conservación

El estado de conservación es óptimo, aunque presenta signos de alguna intervención por motivos propios del uso y el tiempo. Pérdida estructural de las guías de los cajones, debido al roce continuado, habiendo sido algunas repuestas. En el frontal se hace visible el intento de ocultar la existencia de herrajes anteriores (encontramos cuatro marcas por tirador). En el interior de la cómoda se observa la pérdida de topes de madera ubicados en los travesaños intermedios frontales que han sido sustituidos por otros de forma rectangular en la parte interior trasera. Los topes son fundamentales para evitar un desplazamiento excesivo de los cajones. Reintegración de metal en el registro superior y de materia lignaria en los inferiores, debido a las marcas dejadas por los tiradores anteriores. Presenta marca de etiqueta, actualmente perdida.

Técnica y material

La taracea de metal plateado, realizada por paquetes⁴, que decora la cómoda en el registro superior, por un lado la enlaza con la obra de Bouille (y con las producciones tipo Bouille, el maestro por excelencia de las marqueterías de metal, y el punto de referencia para las producciones

de los siglos XVIII y XIX y los trabajos del Art Déco), y por otro con el hecho de que a fines de los años veinte sectores de la población comienzan a criticar el desmesurado coste que se alcanza en la producción de muebles. Autores como Ruhlman, con el fin de acallar estas críticas, reducir los costes de producción y, de camino, crear un mueble *más moderno*, sustituirán materiales como las maderas nobles, el marfil, el nácar o la plata por aleaciones de bajo coste, como el metal cromado. Este hecho nos es especialmente interesante, ya que nos sitúa cronológicamente entre las producciones más exclusivas del Art Déco y las críticas arrojadas sobre los costes de producción de finales de la década.

La combinación de maderas exóticas con metal cromado y el contraste de la madera oscura con la brillantez de la taracea quedan reflejados, entre otros, tanto en piezas de Ruhlmann como de Süe y Mare. El *cabinet* en madera de ébano (fig. 4.) realizado por Süe y Mare en 1927, decorado con un *bouquet* de flores de nácar, encuentra su antecedente en la rinconera (fig. 5) diseñada por Ruhlmann en 1916, realizada en madera de amboina y decorada con taracea de marfil y ébano de Macasar.

En la obra de Süe y Mare se imponía la capacidad de combinar un diseño tradicional con detalles singulares.

Motivos decorativos

En la obra de Süe y Mare se imponía la capacidad de combinar un diseño tradicional con detalles singulares y de gran efecto, sin ninguna importancia estructural, pero capaces de llamar la atención como signo distintivo de la pieza. Nuestra cómoda encuentra su camino hacia la belleza en la pureza de la proporción y encerrando los volúmenes dentro de una precisa geometría, donde la línea en una doble vertiente, curva y recta, se sintetiza con una cierta tendencia a la abstracción de los motivos decorativos.

La naturaleza está presente como reminiscencia del Modernismo y, por ende, del rococó. Guirnalda, festones y *bouquets*, tomados directamente del repertorio clásico, fueron motivos ornamentales básicos en la decoración de mobiliario desde el siglo XVII, encontrando su apogeo en los estilos Luis XV, Transición y Luis XVI. El Déco

y, por consiguiente, nuestros autores, hacen suya toda esta tradición naturalista, quedando reflejado en la decoración de metal plateado que decora la parte superior de la cómoda. Aquí la vegetación, en su tendencia abstracta, se convierte en el lecho del motivo estrella del repertorio de Louis Süe y André Mare: la rosa (fig. 3).

“No hay nada más bello que el templo de Paestum, el equilibrio perfecto de una *bergère* Luis XV y el empeño de un artesano en esculpir una rosa.”⁵ Con esta afirmación, los creadores de la Compañía de Artes Francesas hacen toda una declaración de principios sobre la importancia de la rosa como motivo ornamental de su producción. Ya en 1912 Léandre Vaillant, en su artículo *Le style de la rose*⁶, asienta las bases del uso moderno de la rosa como motivo decorativo básico de entre los usados del repertorio floral, creando toda una corriente filosófica, estilística y decorativa que se difundirá entre los principales creadores del Déco, manifestándose tanto en mobiliario como en el resto de las artes. En la decoración de la cómoda, la rosa se abstrae, se geometriza, provocando que el resto de las decoraciones siga esta misma tendencia: las flores dibujan círculos, las hojas óvalos apuntados, dentro de los cuales se presenta una sucesión de curvas. Realmente Süe y Mare sienten especial predilección por el óvalo que encontramos también en las patas torneadas de la cómoda.

Además, formas onduladas se repiten en la guirnalda de la moldura de la parte superior del mueble. Esta guirnalda reducida a una simple sucesión de curvas la encontramos en muebles de Süe y Mare desde, aproximadamente, 1921 (fig. 3).

Las formas

Sabemos que para la producción más exclusiva, Süe y Mare utilizan como elemento de apoyo patas que sobresalen de la estructura de la obra, pero en piezas menos elaboradas prefieren un modelo más simple, menos llamativo y más clásico. Es habitual encontrar en sus obras reinterpretaciones de la pata cabriolé, más rococó, así como de la pata troncocónica invertida, tan utilizada dentro del mundo clásico y, por ende, de Luis XVI, pero, por esa forma tan acertada de combinar ambos estilos, la pata toma una forma abultada y bulbosa, es nuestro caso, donde las acanaladuras desaparecen dando lugar a gallones (fig. 6). Florence Camard, en su libro *Süe et Mare et la Compagnie des Arts Français*, reproduce dos muebles documen-



'Cabinet' realizado por Süe y Mare en 1927 (fig. 5).



Rinconera de Ruhlmann realizada en 1916 (fig. 6).



Gueridón realizado por Süe y Mare, donde destaca la decoración en el faldón a modo de guirnalda estilizada (fig. 7).

Cómoda realizada por Süe y Mare cuyo boceto se recoge en el inventario de muebles realizados en julio de 1927 (fig. 8).



tados, un *fauteuil* datado hacia 1927-1928 y un bufete, recogido en el inventario de muebles de Süe y Mare realizado en julio de 1927, con patas semejantes a las nuestras. Igualmente, muestra bocetos de cómodas y sillas similares a la pieza que estudiamos.

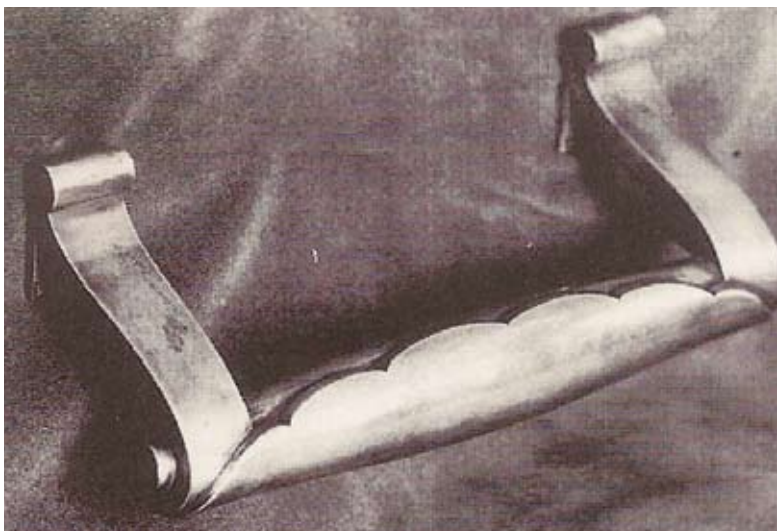
Actualmente, la cómoda no presenta los tiradores originales, hecho que nos hubiera permitido relacionarlos con algún modelo de los recogidos en el repertorio de herrajes publicado el 4 de julio de 1927, y con ello poder precisar la autoría

de la pieza (fig 9 y 10). En el terreno estilístico, los tiradores que se recogen en el citado catálogo presentan similitudes con la decoración de nuestra pieza, pudiendo identificar la sucesión de curvas (la guirnalda estilizada) que la decora en la parte superior. Si consideramos que nuestra pieza fue realizada por los fundadores de la Compañía de Artes Francesas, podríamos acotar, por medio de los tiradores, una posible cronología de realización, ya que en el salón de otoño de 1921, la Casa Fontaine, encargada de producir las

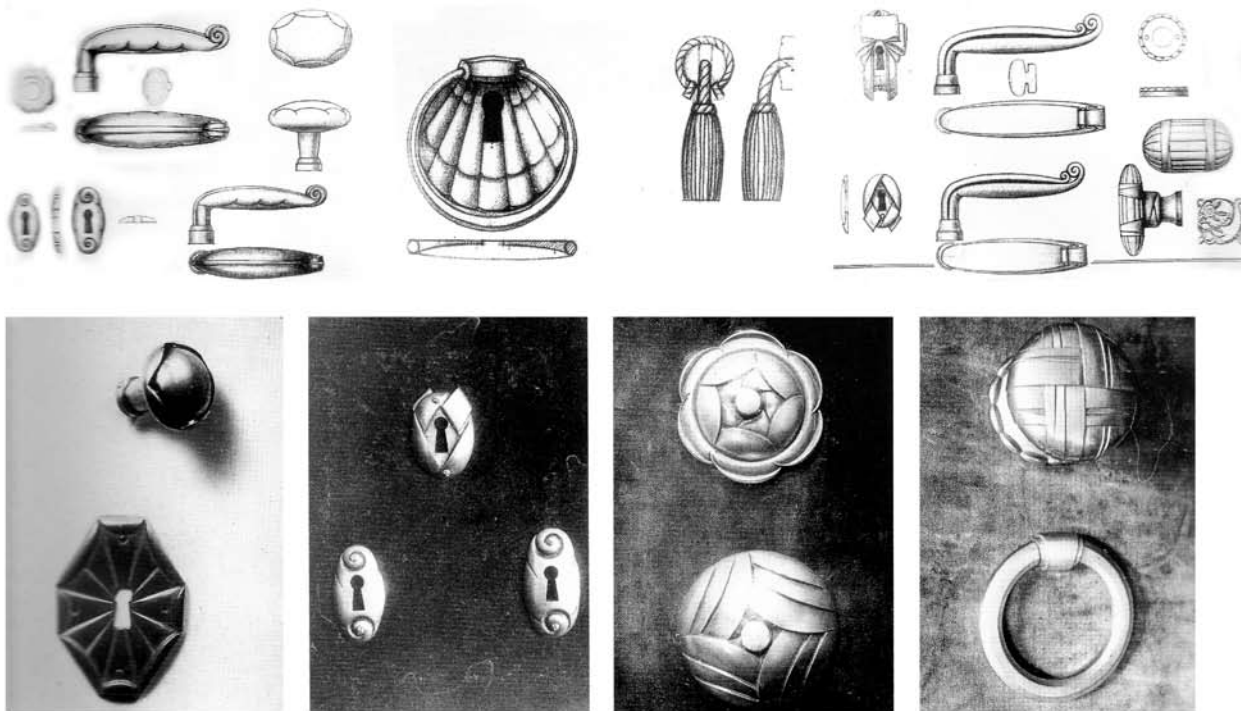
aplicaciones metálicas diseñadas por Süe y Mare, expone un conjunto de tiradores inéditos e innovadores que ya presentan la guirnalda estilizada, hecho que nos indica nuevamente un punto de comienzo para este tipo de producciones.

El mármol

Otro argumento que permite atribuir la obra a Süe y Mare es el mármol, que tenía que estar a la altura de las circunstancias del genio creativo de ambos. Una de las gamas cromáticas preferidas por los mármoles Luis XVI y Luis Felipe son las tonalidades grises. El más utilizado por Luis XVI es el gris Sainte Anne de Belgique o Belgium Grey Saint Anne. En la época de Luis Felipe se utiliza el mármol en toda su gama de negros y grises (gris de Caunes Minervois o Caunes Speakled Grey, Bleu Turquin). Durante el periodo que nos ocupa, el Déco, hay una especial preferencia por el llamado Portor, de tonalidades negras con moteados amarillos, muy al gusto africano, que está de moda en el momento. Süe y Mare ponen un punto y aparte a lo que es general en el Art Déco, y usan un mármol más clásico, en tonos grises, más francés, más Luis XVI y Luis Felipe. En nuestro caso (fig. 2) pertenece a los llamados Brèche (brecha), sacado de las brechas calcáreas,



Un ejemplo de herraje de la época con dos puntos de sujeción (fig. 9).



Modelos de herrajes recogidos en el repertorio de herrajes publicado el 4 de julio de 1927 (fig. 10).

formado por la aglomeración y la cimentación de elementos variados (preferentemente de naturaleza litográfica). Algunos vienen de las zonas más profundas, de las brechas tectónicas. El de estudio presenta dos caras diferentes en la misma masa, dos tipos de mármoles en la misma piedra (formado de manera natural). En cuanto a la molduración, es importante resaltar que tanto en Luis XVI, restauración, como en Luis Felipe utilizan mármol de moldura recta, cortado a 90°, entre otros, tanto en el frente como en los laterales. Nuestra cómoda presenta este mismo tipo de corte en el mármol, por lo que, una vez más, los autores vuelven a

Una de las gamas cromáticas preferidas por los mármoles Luis XVI y Luis Felipe son las tonalidades grises.

mirar a la tradición para su proceder. Con respecto al grosor del mármol durante el periodo Luis XVI, el más común fue el que presentaba en torno a los veintiocho milímetros de grosor, generalizándose durante el siglo XIX el de veinte milímetros, siendo éste el que presenta nuestra pieza. Pensamos que la inscripción que encontramos en la parte superior de la cómoda, debajo de la tapa, está relacionada

con el tipo de mármol y el grosor de éste: "brèche or 20 (...) per lunedì matin". Partiendo del hecho de que la fecha de 1928 supone la separación de ambos artistas, entendemos que éste es el límite máximo para la fecha de realización de la cómoda, ya que a partir de ese momento Süe comienza a trabajar en piezas con una marcada tendencia arquitectónica, con acabados industriales, sobrios y funcionales. Mare, por su parte, deja de lado el diseño y retoma la pintura, volviendo a trabajar en un lenguaje similar al de antes de la creación de la compañía. El estudio de decoraciones (la rosa y la guirnalda aparecen en piezas documentadas de la Compañía de Artes Francesas), patas (documentadas hacia 1927-28) y herrajes, analizando los que posiblemente pudo llevar en origen (partiendo de los repertorios de 1921 y 1927), nos dan la fecha de hacia 1921 como posible punto de partida para su creación. Los materiales empleados, tanto en su construcción como en la decoración, están en consonancia con los usados como norma general durante el Déco. Un hecho que nos permite pensar que fue realizada hacia 1927-28 son las cómodas que reproduce Florence Camard en su libro *Süe et Mare et la Compagnie des Arts Français*, visualmente semejantes a la nuestra. El análisis del tipo de mármol, su corte y grosor están en relación con piezas creadas por la compañía, acorde con la tradición francesa a la que tanto hacen referencia. Como conclusión final, y según los datos aportados por el estudio,

parece acertada la atribución a Louis Süe y André Mare como los creadores de la cómoda objeto de este estudio, pensando que, según las diferentes variables analizadas, su posible fecha de realización fue hacia 1927-28, en Francia. ■

1. DUNCAN, Alastair, 'Muebles Art Déco: los diseñadores franceses', Barcelona, 1986, pág. 11-14 y 164-165.
2. KJELLBERG, Pierre, 'Art Déco: les maîtres du mobilier', Paris, 1981, pág. 411, 624 y 626-627.
3. Alastair sitúa la fecha de nacimiento de André Mare en 1887, mientras Kjellberg la sitúa dos años antes, en 1885.
4. Aunque el Déco admite una gran variedad de técnicas y procedimientos, la taracea realizada por paquetes es una de las que más éxito encontraron entre los ebanistas.
5. "Que rien n'est plus beau que le temple de Paestum, et l'équilibre parfait d'une bergère Louis XV n'a point empêché l'artisan d'y sculpter une rose."
6. Recogido por CAMARD, Florence, 'Süe et Mare et la Compagnie des Arts Français', Paris, 1993, pág. 173.

Bibliografía:

- ANDRÉ MARE ET LA COMPAGNIE DES ARTS FRANÇAIS (SÜE ET MARE (1971). Strasbourg: Exposition à l'Ancienne Douane.
- CAMARD, F. (1993): 'Süe et Mare et la Compagnie des Arts Français'. Paris: Les Éditions de l'Amateur.
- DUBARRY DE LASSALE, J. (2005): 'Utilisation des marbres', Éditions. Turin: H. Vial.
- DUNCAN, A. (1986): 'Muebles Art Déco: los diseñadores franceses'. Barcelona: Stylos.
- KJELLBERG, P. (1981): 'Art Déco: Les maîtres du mobilier'. Paris: Les Éditions de l'Amateur.
- KJELLBERG, P. (2000): 'Le mobilier du XX Siècle. Dictionnaire des créateurs'. Paris: Les Éditions de l'Amateur.
- KJELLBERG, P. (2002): 'Le mobilier français du XVIII siècle. Dictionnaire des ébanistes et des menuisiers'. Paris: Les Éditions de l'Amateur.
- POSSEME, E.: 'Le mobilier français 1910-1930. Les années 25'. Paris.
- SOLER, M. (2001): 'Mil maderas'. Valencia: Universidad Politécnica de Valencia.
- RAMOND, P. (2002): 'Marquetry'. Londres: Éditions H. Vial.
- RODRÍGUEZ BERNIS, S. (2006): 'Diccionario de mobiliario'. Madrid: Subdirección General del Publicaciones, Información y Documentación.
- VÉLEZ VICENTE, P. (1989) "El mueble del siglo XX. Art Déco". 'El mundo de las antigüedades', pág. 7.